

南阳市教育局

教体卫艺〔2026〕19号

关于做好2026年南阳市普通高中体育艺术特长生招生工作的通知

各县（市、区）教体局（教育局），市城乡一体化示范区教育中心，职教园区、官庄工区社会事业局，市教育发展服务中心，局属各高级中学：

为贯彻落实中共中央办公厅、国务院办公厅《关于全面加强和改进新时代学校体育工作的意见》《关于全面加强和改进新时代学校美育工作的意见》精神，健全我市体育艺术人才选拔培养体系，畅通体育艺术特长生培养输送渠道，现就2026年普通高中体育艺术特长生招生工作有关事项通知如下：

一、指导思想

坚持“公平、公正、公开”原则，选拔具有体育艺术特长的优秀学生，推动学校特色化办学，促进学生个性化发展，为培养德智体美劳全面发展的社会主义建设者和接班人奠定坚实基础。

二、招生原则

（一）科学规范：严格规范招生程序，明确报考条件，全程公开透明，确保招生工作有序开展。

（二）择优录取：结合学生专业水平和文化成绩，进行综合评定、择优选拔，确保招收学生具备相应特长素养。

（三）特色导向：招生项目需与学校办学特色、传统优势项目紧密结合，推动学校特色教育持续发展。

三、招生范围

南阳市中心城区具备条件的普通高中，面向中心城区各初中具有初三学籍的在校学生招生；各县（市）具备条件的普通高中，面向本县（市）初中具有初三学籍的在校学生招生，严禁跨县（市、区）招生。

四、招生计划

2026年全市体育艺术特长生招生计划945人，其中体育类549人、音乐类73人、美术类299人、舞蹈类24人。具体招生计划详见附件1。

五、实施办法

2026年南阳市普通高中体育艺术特长生招生考试由

教育局统一领导，各县（市、区）教育行政部门统筹组织，各招生学校具体实施。凡报考高中阶段学校体育艺术特长生的考生，均须参加专业考试。考试全过程实行录音录像，影像资料由各招生学校妥善留存备查。

六、工作程序

（一）制定方案

各县（市、区）教育行政部门要加强对辖区内特长生招生工作的组织领导，各招生学校要结合本校实际，制定详细的特长生招生考试方案，于4月26日前将方案盖章扫描成PDF格式，报送至市教育局邮箱（nytwyk@163.com）。市教育局对方案进行审核，审核通过后，在市教育局官方网站向社会公示，公示时间不少于5个工作日。

（二）组织流程

1. 报名条件

（1）**体育类：**参加过县级及以上教育行政部门主办或联办的体育比赛，取得县级前六名、市级前八名，或代表市级参加省级比赛的考生，均可报名；未参加过相关比赛，但具备一定体育身体素质的考生，可由毕业学校推荐取得报名资格。

（2）**音乐类：**获得县级及以上教育行政部门主办或联办的音乐类比赛二等奖及以上的学生；参加市级及以上教育行政部门组织的艺术展演的学生（需提供主办单位和所在学校证明）；取得音乐考级八级及以上证书的学生（需提供考

级证书)；具有较高音乐水平的学生，可由毕业学校推荐取得报名资格。

(3) 美术类：获得县级及以上教育行政部门主办或联办的美术类比赛二等奖及以上的学生，或取得美术、书法艺术考级六级及以上证书的学生(需提供考级证书)；确有美术、书法特长的学生，可由毕业学校推荐报名，报名时须提交一幅本人独立完成的作品。

(4) 舞蹈类：获得县级及以上教育行政部门主办或联办的舞蹈类比赛二等奖及以上的学生；参加市级及以上教育行政部门组织的艺术展演的学生(需提供主办单位和所在学校证明)；取得舞蹈考级八级及以上证书的学生(需提供考级证书)；具有较高舞蹈水平的学生，可由毕业学校推荐取得报名资格。

2. 报名工作

各初中学校要加强特长生招生政策宣传教育，引导学生结合自身特长和学习成绩，理性选择招生学校。考生需根据各招生学校招生考试方案要求，统筹考虑报考学校和专业，每名考生仅可报考一所学校的一个专业，多报视为无效报名。各初中学校负责本校特长生报名资格的初审工作，审核通过后，以学校为单位，将本校符合条件、有意愿申报特长生考试的考生报名汇总表盖章，于5月8日18:00前，将Excel电子版和盖章PDF版报送至相关招生学校邮箱(详见附件1)，过期不候。

3. 报名确认

各初中学校根据各招生学校招生考试方案要求（具体以各招生学校公布的方案为准），原则上于5月17日—18日（每日上午8:30—12:00、下午14:30—17:30），组织本校报名考生，持报名表（附件3）、中招报名同版照片3张及相关证明材料（比赛证书、考级证书、推荐证明等），到报考学校进行现场确认。各招生学校现场审核考生相关信息，即时告知考生审核结果，对审核通过的考生办理并发放准考证。现场确认结束后，各初中学校负责组织本校报名学生安全返回。

（三）考试组织

1. **考试时间：**全市统一为5月23日—24日，各招生学校须在规定时间内组织完成本校特长生招生专业考试。

2. **考试地点：**详见各招生学校公布的招生考试方案。

3. **考试项目和评分标准：**详见附件5。

4. **成绩公示：**体育、音乐、舞蹈类专业考试成绩，须在考试结束当天向考生公布；美术类专业考试成绩，须在考试结束次日向考生公布。各招生学校于5月26日前，将特长生考试合格名单汇总表（附件4）纸质盖章版和电子版（光盘形式）报送至市教育局体卫艺科。

5. **合格线划定：**特长生专业合格线按照各招生学校对应专业招生计划的1:1.2划定，若最后一名成绩并列，并列考生全部划入合格名单。市教育局对合格名单审核通过后，

在南阳市教育局官方网站公示；各招生学校也要采取多种形式，对本校特长生考试合格名单进行公示，接受社会监督。

七、志愿填报

凡报考普通高中体育艺术特长生且专业考试合格的考生，均须通过“河南省高中阶段教育招生信息服务平台”（<https://gzzs.jyt.henan.gov.cn/zk/>）填报特长生志愿。考生须在本市提前批第一志愿栏（分体育、音乐、美术、舞蹈类别）中选报，每个考生只能选报1所学校的1个专业。考生填报的特长生志愿必须与本人专业考试合格的学校、专业一致，否则志愿无效。

八、录取办法

特长生录取按体育类、音乐类、美术类、舞蹈类分别进行（不分男、女生），不细分具体专业。专业考试合格且中招成绩达到本地体育艺术特长生中招最低录取控制线的考生，按照中招成绩从高到低择优录取；若最后一名中招成绩并列，并列考生全部录取。招生计划录满即止，未录满的计划不再进行补录。

体育艺术特长生中招最低录取控制线为本地普通高中普通类最低录取控制线的80%。

特长生志愿录取成功后，考生不再参加后续批次志愿的录取；未被录取的考生，按照已填报的其他批次志愿，纳入相应批次招生录取。

九、有关要求

（一）落实工作责任。体育艺术特长生招生是中招工作的重要组成部分，政策性强、社会关注度高。各招生学校要严格落实招生政策，加强组织领导，选派责任心强、业务精通、熟悉政策、工作认真负责的人员参与招生录取工作，确保招生工作平稳有序推进。各初中学校要积极配合做好政策宣传、考生组织、资格初审等配合、指导与服务工作。

（二）建立公开制度。坚持“公平、公正、公开”原则，特长生招生工作严格实行“六公开”，即：招生计划公开、招生条件公开、考试办法公开、测试结果公开、录取办法公开、录取结果公开，主动接受社会、考生和家长的监督。

（三）严肃招生纪律

1. **严审考生资格：**普通高中特长生招生对象仅限具有南阳市初三学籍且参加中招考试的学生，各学校要严格审核考生学籍信息、报考资格等相关材料，严禁以特招、点招等名义招收不具备报考资格的学生。

2. **严控招生计划：**各招生学校要严格按照核定的招生专业、人数和条件组织招生，不得擅自调整招生计划、改变招生条件。

3. **严守招生程序：**各招生学校要严格按照本通知规定的时间节点，开展考生报名、专业考试、成绩发布、资料上报、招生录取等各项工作，严禁提前招生、预录取，严禁向考生作出无原则承诺。

4. **落实免费政策：**特长生专业测试各环节一律不得收

取任何费用，不得向专业考试合格的考生收取押金。教育纪检监察部门要全程参与招生工作监督，对在考试、录取过程中弄虚作假、违反考风考纪、徇私舞弊，以及借机乱收费、受贿、索贿等行为，一经查实，将按照有关规定严肃追责问责。

（四）加强考试安全。各县（市、区）教育行政部门、各学校要加强考生安全教育，引导考生如实报告自身健康状况；对患有哮喘、心脑血管疾病及不宜参加剧烈运动的遗传性疾病等重大疾病的考生，要做好劝阻报考体育类专业工作。考试期间，要强化医疗保障措施，安排医疗机构专业技术人员全程参与，完善应急预案，严防意外伤害事故发生。

附件：

1. 2026年南阳市普通高中招收体育艺术特长生招生计划及联系方式

2. 2026年南阳市普通高中体育艺术特长生报名汇总表

3. 2026年南阳市普通高中体育艺术特长生报名表

4. 2026年南阳市普通高中体育艺术特长生考试合格名单汇总表

5. 2026年南阳市普通高中体育艺术特长生考试项目和评分标准



2026年南阳市普通高中招收体育艺术特长生计划表

学校名称	体育类计划数	音乐类计划数	美术类计划数	舞蹈类计划数	合计	联系人姓名	联系电话	邮箱
示范区博雅未来高级中学	16				16	张元柱	0377-68087369	1916907758@qq.com
南阳市第二十完全学校		6	10		16	黄振锋	0377-66776636	yangchen203@163.com
南阳市第二十一完全学校	20				20	黄振锋	0377-66776636	yangchen203@163.com
南阳市第二中学校	70		20		90	郑涛丽	0377-63163257	nyezjdc@163.com
南阳市艺术中学		4	8	4	16	王祥	0377-63223036	nywangxiang@163.com
南阳市第六完全学校高级中学	18		9		27	刘坚	0377-63980986	278929283@qq.com
南阳市第十完全学校高中部	20				20	单雨峰	0377-63200238	danyufeng1@qq.com
南阳市宛城区言蹊中学	20		60		80	刘飞	0377-66082522	13608459831@163.com
南阳市第五完全学校高中部	15				15	钱一	0377-63771052	258606882@qq.com
南阳市十五中学	16				16	王春昌	0377-83986930	3381681930@qq.com
卧龙区博雅学校			35		35	田传跃	0377-63291378	957632031@qq.com
南阳市第四完全学校	15				15	段轲	0377-61290903	alex59202448@qq.com
南阳市油田第四中学	5	5		5	15	何凤丽	0377-66085386	ytyzzyb@163.com
南阳市油田第一中学	12	5	5		22	何凤丽	0377-66085386	hnytlhaitao@sina.com
邓州市三贤高级中学	30	8	17		55	常喜翠	0377-60118185	58872152@qq.com
南召现代中学	35		20		55	朱长豪	0377-67017081	66830880@qq.com
内乡县第三高级中学	40	15	25		80	罗朝辉	0377-65137505	nxsglch@126.com
南阳市宛西中等专业学校			5		5	衡昱君	0377-65286777	1244983926@qq.com
内乡县实验高级中学	10	10	30		50	李红强	0377-65319172	404348943@qq.com
唐河县第十九高级中学	20				20	杨晨	0377-63910666	y127130@163.com
唐河县新英才高级中学	20	10	20	5	55	杨楠楠	0377-68681668	thxycgz@163.com
唐河县中等职业学校	27				27	孙逢时	0377-68686699	15518959001@163.com
宛西育才实验学校	13		10	10	33	庞刘洋	0377-60949699	929839394@qq.com
浙川县第二高级中学	55				55	张锴宸	0377-69213354	360151281@qq.com
浙川县第五高级中学	20	10	10		40	温超峰	0377-69238773	67383809@qq.com
镇平县第一高级中学	40				40	李景耀	0377-83983346	136762751@qq.com
镇平县全兴学校	12		15		27	陈伟	0377-65900618	quanxingshuangyu@126.com

附件 2

2026 年南阳市体育特长生报名汇总表

姓名	性别	中招报名序号	身份证号	报考学校	报考类别	考试专项	毕业学校

1. 报考类别：体育

2. 考试专项：田径（400 米、跳远、铅球）、篮球、足球等选报一项。

2026 年南阳市音乐、舞蹈特长生报名汇总表

姓名	性别	中招报名序号	身份证号	报考学校	报考类别	考试专项	毕业学校

1. 报考类别：音乐，舞蹈

2. 考试专项：音乐选声乐、器乐，舞蹈选报一项。

2026 年南阳市美术特长生报名汇总表

姓名	性别	中招报名序号	身份证号	报考学校	报考类别	考试专项	毕业学校

1. 报考类别：美术

2. 考试专项：绘画、书法选报一项。

附件 3

2026 年南阳市普通高中体育艺术特长生 报名表

姓 名		性 别		张 贴 二 寸 照 片
毕业学校		民 族		
报考学校		身份证号		
报考类别		考试专项		
中招报名序号				
初中阶段参加 体育艺术活动 及获奖情况				
主要社会关系	称 谓	姓 名	工作单位及职务	联系电话
考生承诺	考生本人及家长已获知并理解体育、艺术特长生招考相关规定和要求，承诺所提交考生本人的报名资料真实，并诚信参加考试。			
学校意见	校长（签字）： <div style="text-align: right;">年 月 日</div>			

1. 报考类别：体育、音乐、美术、舞蹈。
2. 考试专项：体育：400 米、跳远、铅球、篮球、足球、排球、击剑等。
音乐：声乐、器乐。美术：绘画、书法。舞蹈。

附件 4

2026 年南阳市普通高中体育艺术特长生测试 合格名单汇总表

招生学校（加盖公章）：

序号	考生姓名	性别	中招报名序号	身份证号	毕业学校	合格专业	合格分数

说明：各招生学校把合格学生名单（1: 1.2 比例），于 5 月 26 前以 excel 格式，以光盘形式上报市教育局体卫艺科。分类分表，体育类：田径、篮球、足球、击剑（分男女排序）等。音乐（器乐、声乐）。美术（绘画、书法）。舞蹈。

附件 5

2026 年南阳市普通高中体育艺术特长生专业 考试项目、办法和评分标准

一、体育

(一) 身体素质考试项目 (为考生必考项目, 80 分)

1. 100 米跑 (40 分)

2. 立定跳远 (40 分)

(二) 专项技术考试项目 (考生选择一项, 40 分)

400 米, 跳远, 铅球 (男 5Kg、女 3Kg), 篮球, 足球。

(三) 各项目评分标准

男子 100 米评分表

成绩计算单位: 秒

成绩	分值	成绩	分值	成绩	分值	成绩	分值
11.3	40.00	12.3	29.33	13.3	18.69	14.3	8.11
11.4	38.93	12.4	28.27	13.4	17.63	14.4	7.07
11.5	37.87	12.5	27.20	13.5	16.56	14.5	6.00
11.6	36.80	12.6	26.13	13.6	15.52	14.6	4.96
11.7	35.73	12.7	25.07	13.7	14.45	14.7	3.89
11.8	34.67	12.8	24.00	13.8	13.39	14.8	2.85
11.9	33.57	12.9	22.93	13.9	12.35	14.9	1.79
12.0	32.51	13.0	21.87	14.0	11.28	15.0	0.75
12.1	31.44	13.1	20.83	14.1	10.21		
12.2	30.37	13.2	19.76	14.2	9.17		

女子 100 米评分表

成绩计算单位: 秒

成绩	分值	成绩	分值	成绩	分值	成绩	分值
12.8	40.00	14.8	29.97	16.8	20.03	18.8	10.11
12.9	39.49	14.9	29.49	16.9	19.52	18.9	9.63
13.0	38.99	15.0	28.99	17.0	19.04	19.0	9.12
13.1	38.51	15.1	28.48	17.1	18.53	19.1	8.61
13.2	38.00	15.2	28.00	17.2	18.03	19.2	8.13
13.3	37.49	15.3	27.49	17.3	17.55	19.3	7.63
13.4	36.99	15.4	26.99	17.4	17.04	19.4	7.15
13.5	36.48	15.5	26.48	17.5	16.53	19.5	6.64
13.6	36.00	15.6	26.00	17.6	16.05	19.6	6.16
13.7	35.49	15.7	25.49	17.7	15.55	19.7	5.65
13.8	34.99	15.8	24.99	17.8	15.07	19.8	5.17
13.9	34.48	15.9	24.51	17.9	14.56	19.9	4.67
14.0	33.97	16.0	24.00	18.0	14.08	20.0	4.19
14.1	33.49	16.1	23.49	18.1	13.57	20.1	3.68
14.2	32.99	16.2	23.01	18.2	13.07	20.2	3.20
14.3	32.48	16.3	22.51	18.3	12.59	20.3	2.72
14.4	31.97	16.4	22.00	18.4	12.08	20.4	2.21
14.5	31.49	16.5	21.52	18.5	11.60	20.5	1.73
14.6	30.99	16.6	21.01	18.6	11.09	20.6	1.23
14.7	30.48	16.7	20.51	18.7	10.61	20.7	0.75

男子立定跳远评分表

成绩计算单位：米

成绩	分值	成绩	分值	成绩	分值	成绩	分值
2.86	40.00	2.60	29.84	2.34	19.73	2.08	9.65
2.85	39.60	2.59	29.44	2.33	19.33	2.07	9.25
2.84	39.23	2.58	29.07	2.32	18.96	2.06	8.88
2.83	38.83	2.57	28.67	2.31	18.56	2.05	8.48
2.82	38.43	2.56	28.29	2.30	18.16	2.04	8.11
2.81	38.05	2.55	27.89	2.29	17.79	2.03	7.71
2.80	37.65	2.54	27.49	2.28	17.39	2.02	7.33
2.79	37.25	2.53	27.12	2.27	17.01	2.01	6.93
2.78	36.88	2.52	26.72	2.26	16.61	2.00	6.56
2.77	36.48	2.51	26.35	2.25	16.24	1.99	6.16
2.76	36.08	2.50	25.95	2.24	15.84	1.98	5.79
2.75	35.71	2.49	25.55	2.23	15.47	1.97	5.39
2.74	35.31	2.48	25.17	2.22	15.07	1.96	5.01
2.73	34.91	2.47	24.77	2.21	14.69	1.95	4.64
2.72	34.53	2.46	24.40	2.20	14.29	1.94	4.24
2.71	34.13	2.45	24.00	2.19	13.92	1.93	3.87
2.70	33.73	2.44	23.60	2.18	13.52	1.92	3.47
2.69	33.36	2.43	23.23	2.17	13.12	1.91	3.09
2.68	32.96	2.42	22.83	2.16	12.75	1.90	2.69
2.67	32.56	2.41	22.45	2.15	12.35	1.89	2.32
2.66	32.19	2.40	22.05	2.14	11.97	1.88	1.92
2.65	31.79	2.39	21.68	2.13	11.57	1.87	1.55
2.64	31.41	2.38	21.28	2.12	11.20	1.86	1.15
2.63	31.01	2.37	20.88	2.11	10.80	1.85	0.77
2.62	30.61	2.36	20.51	2.10	10.43	1.84	0.37
2.61	30.24	2.35	20.11	2.09	10.03	1.83	0.00

女子立定跳远评分表

成绩计算单位：米

成绩	分值	成绩	分值	成绩	分值	成绩	分值
2.40	40.00	2.13	29.07	1.86	18.69	1.59	8.80
2.39	39.57	2.12	28.67	1.85	18.32	1.58	8.43
2.38	39.17	2.11	28.27	1.84	17.95	1.57	8.08
2.37	38.75	2.10	27.89	1.83	17.57	1.56	7.71
2.36	38.35	2.09	27.49	1.82	17.20	1.55	7.36
2.35	37.92	2.08	27.09	1.81	16.83	1.54	7.01
2.34	37.52	2.07	26.72	1.80	16.45	1.53	6.64
2.33	37.09	2.06	26.32	1.79	16.08	1.52	6.29
2.32	36.69	2.05	25.92	1.78	15.71	1.51	5.95
2.31	36.29	2.04	25.55	1.77	15.33	1.50	5.57
2.30	35.87	2.03	25.15	1.76	14.96	1.49	5.23
2.29	35.47	2.02	24.77	1.75	14.59	1.48	4.88
2.28	35.07	2.01	24.37	1.74	14.24	1.47	4.53
2.27	34.67	2.00	24.00	1.73	13.87	1.46	4.19
2.26	34.24	1.99	23.63	1.72	13.49	1.45	3.81
2.25	33.84	1.98	23.23	1.71	13.12	1.44	3.47
2.24	33.44	1.97	22.85	1.70	12.77	1.43	3.12
2.23	33.04	1.96	22.48	1.69	12.40	1.42	2.77
2.22	32.64	1.95	22.08	1.68	12.03	1.41	2.43
2.21	32.24	1.94	21.71	1.67	11.68	1.40	2.08
2.20	31.84	1.93	21.33	1.66	11.31	1.39	1.73
2.19	31.44	1.92	20.93	1.65	10.96	1.38	1.39
2.18	31.04	1.91	20.56	1.64	10.59	1.37	1.04
2.17	30.64	1.90	20.19	1.63	10.21	1.36	0.69
2.16	30.24	1.89	19.81	1.62	9.87	1.35	0.35
2.15	29.84	1.88	19.44	1.61	9.49	1.34	0.00
2.14	29.47	1.87	19.07	1.60	9.15		

男子 400 米评分表

成绩计算单位：秒

成绩	分值	成绩	分值	成绩	分值
53	40	55.4	30.4	57.8	20.8
53.1	39.6	55.5	30	57.9	20.4
53.2	39.2	55.6	29.6	58	20
53.3	38.8	55.7	29.2	58.1	19.5
53.4	38.4	55.8	28.8	58.2	19
53.5	38	55.9	28.4	58.3	18.5
53.6	37.6	56	28	58.4	18
53.7	37.2	56.1	27.6	58.5	17.5
53.8	36.8	56.2	27.2	58.6	17
53.9	36.4	56.3	26.8	58.7	16.5
54	36	56.4	26.4	58.8	16
54.1	35.6	56.5	26	58.9	15.5
54.2	35.2	56.6	25.6	59	15
54.3	34.8	56.7	25.2	59.1	14.5
54.4	34.4	56.8	24.8	59.2	14
54.5	34	56.9	24.4	59.3	13.5
54.6	33.6	57	24	59.4	13
54.7	33.2	57.1	23.6	59.6	12.5
54.8	32.8	57.2	23.2	59.8	12
54.9	32.4	57.3	22.8	60	11.5
55	32	57.4	22.4	60.2	11
55.1	31.6	57.5	22	60.4	10.5
55.2	31.2	57.6	21.6	60.6	10
55.3	30.8	57.7	21.2		

女子 400 米评分表

成绩计算单位：秒

成绩	分值	成绩	分值	成绩	分值
63	40	65.8	31.6	68.6	23.2
63.1	39.7	65.9	31.3	68.7	22.9
63.2	39.4	66	31	68.8	22.6
63.3	39.1	66.1	30.7	68.9	22.3
63.4	38.8	66.2	30.4	69	22
63.5	38.5	66.3	30.1	69.2	21.5
63.6	38.2	66.4	29.8	69.4	21
63.7	37.9	66.5	29.5	69.6	20.5
63.8	37.6	66.6	29.2	69.8	20
63.9	37.3	66.7	28.9	70	19.5
64	37	66.8	28.6	70.2	19
64.1	36.7	66.9	28.3	70.4	18.5
64.2	36.4	67	28	70.6	18
64.3	36.1	67.1	27.7	70.8	17.5
64.4	35.8	67.2	27.4	71	17
64.5	35.5	67.3	27.1	71.2	16.4
64.6	35.2	67.4	26.8	71.4	15.8
64.7	34.9	67.5	26.5	71.6	15.2
64.8	34.6	67.6	26.2	71.9	14.6
64.9	34.3	67.7	25.9	72.1	14
65	34	67.8	25.6	72.4	13.4
65.1	33.7	67.9	25.3	72.7	12.8
65.2	33.4	68	25	73	12.2
65.3	33.1	68.1	24.7	73.3	11.6
65.4	32.8	68.2	24.4	73.6	11
65.5	32.5	68.3	24.1	73.9	10
65.6	32.2	68.4	23.8		
65.7	31.9	68.5	23.5		

男子跳远评分表

成绩计算单位：米

成绩	分值	成绩	分值	成绩	分值	成绩	分值
6.50	40.00	6.00	27.50	5.29	15.60		
6.48	39.50	5.98	27.00	5.25	15.20		
6.46	39.00	5.96	26.50	5.21	14.80		
6.44	38.50	5.94	26.00	5.17	14.40		
6.42	38.00	5.92	25.50	5.13	14.00		
6.40	37.50	5.89	25.00	5.09	13.60		
6.38	37.00	5.86	24.50	5.05	13.20		
6.36	36.50	5.83	24.00	5.01	12.80		
6.34	36.00	5.80	23.50	4.97	12.40		
6.32	35.50	5.77	23.00	4.93	12.00		
6.30	35.00	5.74	22.50	4.89	11.60		
6.28	34.50	5.71	22.00	4.85	11.20		
6.26	34.00	5.69	21.50	4.80	10.80		
6.24	33.50	5.66	21.00	4.75	10.40		
6.22	33.00	5.63	20.50	4.70	10.00		
6.20	32.50	5.60	20.00				
6.18	32.00	5.57	19.50				
6.16	31.50	5.54	19.00				
6.14	31.00	5.51	18.50				
6.12	30.50	5.48	18.00				
6.10	30.00	5.45	17.60				
6.08	29.50	5.42	17.20				
6.06	29.00	5.39	16.80				
6.04	28.50	5.36	16.40				
6.02	28.00	5.33	16.00				

女子跳远评分表

成绩计算单位：米

成绩	分值	成绩	分值	成绩	分值	成绩	分值
5.20	40.00	4.80	27.50	4.26	15.60		
5.19	39.50	4.78	27.00	4.23	15.20		
5.18	39.00	4.76	26.50	4.20	14.80		
5.17	38.50	4.74	26.00	4.17	14.40		
5.16	38.00	4.72	25.50	4.14	14.00		
5.15	37.50	4.70	25.00	4.11	13.60		
5.14	37.00	4.68	24.50	4.08	13.20		
5.13	36.50	4.66	24.00	4.05	12.80		
5.12	36.00	4.64	23.50	4.02	12.40		
5.11	35.50	4.62	23.00	3.99	12.00		
5.10	35.00	4.60	22.50	3.96	11.60		
5.08	34.50	4.58	22.00	3.92	11.20		
5.06	34.00	4.56	21.50	3.88	10.80		
5.04	33.50	4.54	21.00	3.80	10.40		
5.02	33.00	4.52	20.50	3.80	10.00		
5.00	32.50	4.50	20.00				
4.98	32.00	4.48	19.50				
4.96	31.50	4.46	19.00				
4.94	31.00	4.44	18.50				
4.92	30.50	4.42	18.00				
4.90	30.00	4.40	17.60				
4.88	29.50	4.38	17.20				
4.86	29.00	4.35	16.80				
4.84	28.50	4.32	16.40				
4.82	28.00	4.29	16.00				

男、女铅球评分表

成绩计算单位：米

成绩	分值	成绩	分值	成绩	分值
12.5	40	10.97	30.8	8.88	21.6
12.44	39.6	10.89	30.4	8.77	21.2
12.38	39.2	10.81	30	8.66	20.8
12.32	38.8	10.73	29.6	8.55	20.4
12.26	38.4	10.65	29.2	8.43	20
12.2	38	10.57	28.8	8.31	19.4
12.14	37.6	10.49	28.4	8.19	18.8
12.08	37.2	10.41	28	8.07	18.2
12.02	36.8	10.33	27.6	7.94	17.6
11.96	36.4	10.24	27.2	7.81	17
11.9	36	10.15	26.8	7.68	16.4
11.83	35.6	10.06	26.4	7.54	15.8
11.76	35.2	9.97	26	7.41	15.2
11.69	34.8	9.88	25.6	7.26	14.6
11.62	34.4	9.79	25.2	7.12	14
11.55	34	9.7	24.8	6.97	13.4
11.48	33.6	9.6	24.4	6.82	12.8
11.41	33.2	9.5	24	6.66	12.2
11.34	32.8	9.4	23.6	6.5	11.6
11.27	32.4	9.3	23.2	6.34	11
11.2	32	9.2	22.8	6.17	10.5
11.13	31.6	9.1	22.4	5.99	10
11.04	31.2	8.99	22		

足球专项技术测试及评分细则

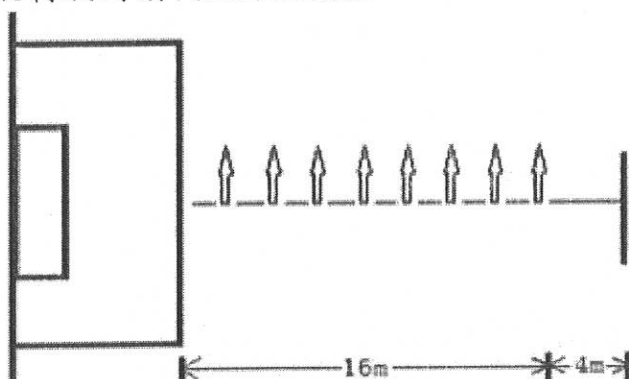
颠球（14分）。考生在规定区域做好准备，经考评员示意后方可开始。考生须用脚将球挑起，左、右脚正脚背部位交替颠球，其它有效部位的触球可作为调整，但不计算有效次数。当球触及地面时测试即为结束。每名考生有两次机会，取最优秀成绩。

颠球次数达到满分成绩（60次）可自动停止。

20米运球过杆射门（16分：其中运球绕杆13分，射门3分。场地见下图）①将球在起点线上放稳，待考评员示意后方可开始。每名

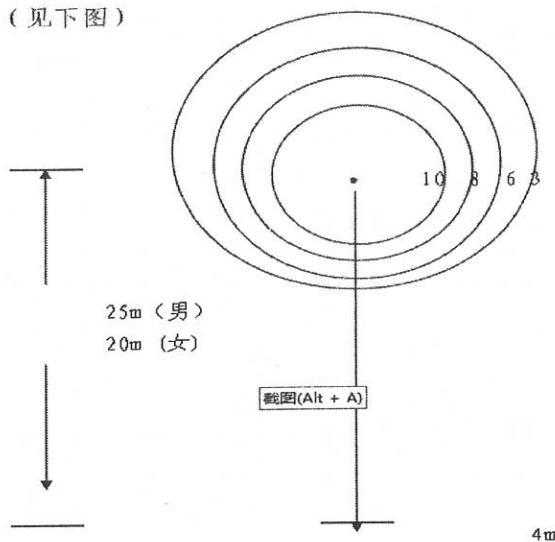
考生一次机会。考生运球过杆的方式和射门脚法不限。运球时漏绕或少绕标杆均按失败记录。绕过最后一根杆后，必须在射门限制线前完成射门。超过射门限制线的射门成绩无效。

运球过杆射门



定位球踢准 (10分)

考试场地 (见下图)



在场地内以一点为圆心划半径分别为 1 米、2 米、2.5 米、3.5 米、的同心圆靶型区域，从圆心向外 25 米处 (女 20 米) 为踢球起点，起点线长 4 米。

将球放在起点线后沿，待考评员示意后方可开始。每名考生有两次机会，取最优成绩。考生踢球脚法、左右脚不限。球的第一落点不在目标区域内不得分。如球的落点压在同心圆靶型区线上，则按相对应的较高分值计算

评分标准

(1)脚背正面颠球 (14 分)

①颠球测试的起评成绩为 10 次。满分成绩为 60 次。不够 10 次不计成绩。

②在测试区（5×5m 范围）外的颠球以及其他部位的颠球均不计成绩。

(2)20 米运球过杆射门（16 分）

为运球过杆（13 分）和射门（3 分）两段式计分。运球过杆满分成绩男生 9 秒、女生 10.5 秒，射中球门记 3 分。

②运球过杆的时间男生超过 12.5 秒、女生超出 14 秒时，即使射中球门也按失败记录。

过杆射门成绩评分表

颠球（男、女）						20M 运球过杆射门					
次数	分值	次数	分值	次数	分值	男	女	分值	男	女	分值
10	2.0	28	5.6	46	9.8	12"5	14"0	4.0	10"7	12"2	8.9
11	2.2	29	5.8	47	10.1	12"4	13"9	4.2	10"6	12"1	9.2
12	2.4	30	6.0	48	10.4	12"3	13"8	4.4	10"5	12"0	9.5
13	2.6	31	6.2	49	10.7	12"2	13"7	4.6	10"4	11"9	9.8
14	2.8	32	6.4	50	11.0	12"1	13"6	4.8	10"3	11"8	10.1
15	3.0	33	6.6	51	11.3	12"0	13"5	5.0	10"2	11"7	10.4
16	3.2	34	6.8	52	11.6	11"9	13"4	5.3	10"1	11"6	10.7
17	3.4	35	7.0	53	11.9	11"8	13"3	5.6	10"0	11"5	11.0
18	3.6	36	7.2	54	12.2	11"7	13"2	5.9	9"9	11"4	11.2
19	3.8	37	7.4	55	12.5	11"6	13"1	6.2	9"8	11"3	11.4
20	4.0	38	7.6	56	12.8	11"5	13"0	5.5	9"7	11"2	11.6
21	4.2	39	7.8	57	13.1	11"4	12"9	6.8	9"6	11"1	11.8
22	4.4	40	8.0	58	13.4	11"3	12"8	7.1	9"5	11"0	12.0
23	4.6	41	8.3	59	13.7	11"2	12"7	7.4	9"4	10"9	12.2
24	4.8	42	8.6	60	14.0	11"1	12"6	7.7	9"3	10"8	12.4
25	5.0	43	8.9			11"0	12"5	8.0	9"2	10"7	12.6
26	5.2	44	9.2			10"9	12"4	8.3	9"1	10"6	12.8
27	5.4	45	9.5			10"8	12"3	8.6	9"0	10"5	13.0

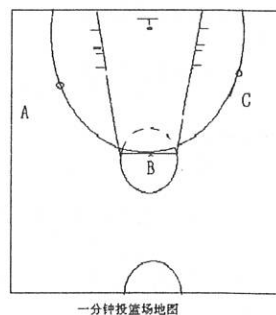
(3)定位球踢准（10 分）

落点区域	1 号区域	2 号区域	3 号区域	4 号区域
分值	3 分	6 分	8 分	10 分

篮球专项技术测试及评分细则

1 分钟投篮 (10 分)

考试办法与要求：以篮圈投影中心点为圆心，以该点至罚球线的距离为半径，划一圆弧。考生持球站在圆弧线外 A、B、C (45°、90°、45°) 任意点上，听到“开始”口令后，开始投篮，并计时；投篮时不得踏线或过线；抢篮板球后运球至弧线外时不得违例，违例投中无效；投篮动作单手双手不限，A、B、C 三个投篮点不得重复使用，连续投篮一分钟，计投中次数。每人一次机会。



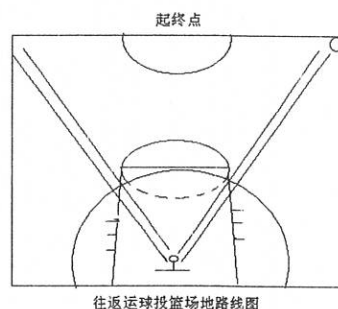
一分钟投篮评分表

男	8次	7	6	5	4	3	2	1
分值	10	8	6	5	4	3	2	1
女	6次	5	4		3	2		1

往返运球投篮 (20 分)

考试办法与要求：由球场右侧边线中点开始，面向球篮以右手运球上篮，同时开始计时。球投中篮后，仍以右手运球至左侧边线中点；然后折返用左手运球上篮；投中篮后，仍以左手运球回到原起点；同样再重复上述运球投篮一次，回到原起点停表。

运球必须正常连续，按左、右手规定要求进行，不得远推运球上篮和走步违例；投球必须中篮才能继续前进；投篮手型手法不限，左、右手投篮均可。犯规违例一次，时间增加 1 秒；4 次犯规或违例，该项成绩为零分。每人一次机会。

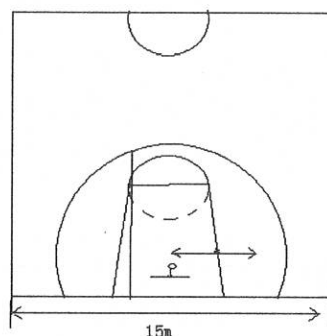


往返运球投篮评分表

男 (秒)	分值	女 (秒)	男 (秒)	分值	女 (秒)
28	20	33	35	13	40
28.5	19.5	33.5	35.5	12	40.5
29	19	34	36	11	41
29.5	18.5	34.5	36.5	10	41.5
30	18	35	37	9	42
30.5	17.5	35.5	37.5	8	42.5
31	17	36	38	7	43
31.5	16.5	36.5	38.5	6	43.5
32	16	37	39	5	44
32.5	15.5	37.5	39.5	4	44.5
33	15	38	40	3	45
33.5	14.5	38.5	40.5	2	45.5
34	14	39	41	1	46
34.5	13.5	39.5			

助跑摸高 (10分)

考试办法与要求：以篮圈投影中心点为圆心、6.25米为半径，划一圈弧（即三分投篮区内），为助跑区域。考生可任选一点助跑，单脚起跳摸高。



助跑摸高场地图

考生助跑必须在助跑区域内进行；以单脚起跳；用左手或右手触及摸高器有效区域，并给予适当力度。

未触及摸高器有效部位或双脚起跳者，为犯规，不计成绩。触摸未及上线按下线分数计。每人连续试跳两次，取最优成绩为决定成绩。

助跑摸高评分表

男 (米)	分值	女 (米)
3.10	10	2.80
3.08	8	2.78
3.06	6	2.75
3.04	5	2.72
3.02	4	2.70
3.00	3	2.68
2.96	2	2.65
2.93	1	2.63

击剑专项评分标准

弓步技术

考试方法:考生在 30 秒规定时间内, 持剑连续完成向前一步接弓步刺靶动作, 以向前一步接弓步还原成实战姿势为一个完整动作。要求前腿膝关节夹角成直角, 后腿充分伸展, 双脚全脚掌着地, 完成弓步时持剑手臂须伸直。符合以上测试要求的技术动作, 方被视为有效技术动作。对考生在规定时间内完成有效技术动作的数量进行计数, 无效技术动作不予计数。

评分标准:

重剑											
分值	10	9	8	7	6	5	4	3	2	1	0
女: 成绩 (个)	14	13	12	11	10	9	8	7	6	5	<5
男: 成绩 (个)	15	14	13	12	11	10	9	8	7	6	<6
佩剑											
分值	10	9	8	7	6	5	4	3	2	1	0
女: 成绩 (个)	13	12	11	10	9	8	7	6	5	4	<4
男: 成绩 (个)	14	13	12	11	10	9	8	7	6	5	<5
花剑											
分值	10	9	8	7	6	5	4	3	2	1	0
女: 成绩 (个)	13	12	11	10	9	8	7	6	5	4	<4
男: 成绩 (个)	14	13	12	11	10	9	8	7	6	5	<5

攻防技术

考试方法:以个别课的形式进行, 按照基本技术进行全面考核, 时间为 2-3 分钟。

评分标准:考评员参照攻防技术评分细则, 从技术的正确、规范、熟练、协调程度和对距离、时机的判断能力等方

面，独立对考生进行综合评定。采用 15 分制评分，所评分数至多可到小数点后 1 位。

重剑攻防技术考核动作：看信号直刺，向前一步刺，弓步刺，圆六防守还击，圆二防守还击，第四第六转移刺。

佩剑攻防技术考核动作：看信号直劈（第三、第四、第五），向前一步劈（第三、第四、第五），弓步劈（第三、第四、第五），防守还击（第三、第四、第五），后退拉开上步进攻（第三、第四、第五）。

花剑攻防技术考核动作：看信号直刺，向前一步刺，弓步刺，第四防守还击，圆六防守还击，圆二防守还击，第四第六转移刺。

等级（分值范围）	评价标准
优（10-8.6分）	技术正确、规范、熟练、协调；对距离、时机的判断准确。
良（8.5-6.6分）	技术较正确、规范、熟练、协调；对距离、时机的判断较准确。
中（6.5-4.0分）	技术基本正确、规范、熟练、协调；对距离、时机的判断一般。
差（4.0分以下）	技术不正确、规范、熟练、协调；对距离、时机的判断较差。

实战能力比赛

考试方法：通过考生实战比赛来测试，根据比赛规则进行实战考核。

评分标准：考评员参照实战能力评分细则，从技术的正确、规范、熟练、协调程度和动作运用是否合理有效等方面，独立对考生进行综合评定。实战交手双方获胜者得分不应低于落败者得分。采用 20 分制评分，所评分数至多可到小数点后 1 位。

等级（分值范围）	评价标准
优（20-17.6分）	技术正确、规范、熟练、协调；动作运用合理有效；击剑意识、实战作风优秀。
良（17.5-13.6分）	技术较正确、规范、熟练、协调；动作运用合理有效情况良好；击剑意识、实战作风较好。
中（13.5-8.0分）	技术基本正确、规范、熟练、协调；动作运用合理有效情况一般；击剑意识、实战作风一般。
差（8.0分以下）	技术不正确、规范、熟练、协调；动作运用合理有效情况较差；击剑意识、实战作风较差。

二、音乐

考试科目由主科专项（声乐、器乐考生任选其一）和音乐素养考试组成，主科满分为100分，音乐素养满分为20分。总分为120分。舞蹈满分为100分。舞蹈不考音乐素养。考试采用个体现场测试。

（一）声乐。主要从考生声音条件、演唱方法、表现能力与作品难度等方面进行考核。考生自选一首曲目，时间控制在5分钟以内，主要用美声、民族和通俗唱法演唱考试（通俗唱法考生自备伴奏音乐U盘，其他考生自行准备钢琴伴奏音乐U盘，文件统一格式为MP3）。要求思想内容健康，吐字清楚，音准节奏正确，有良好的乐感和演唱气质，表现能力强。

（二）器乐。主要从考生演奏方法、演奏技巧、表现能力与作品难度等方面进行考核。考生可自选乐器种类（主要包括键盘乐器、西洋管弦乐器、民族管弦乐器等），演奏一首作品，时间控制在5分钟以内，除钢琴以外，其他乐器考

生自备。要求音准、节奏均好，演奏方法正确，演奏技巧高，表现力强。

（三）音乐素养考试形式及要求

声乐类、器乐类考生音乐素养考试为视唱。

视唱。主要从考生音准、节拍节奏、视谱能力、表现能力等方面进行考核。现场随机抽取考试题目，视唱试题为五线谱和简谱，声乐和西洋乐唱五线谱，民乐可唱简谱。难度设置在“八小节以内，无升无降的C调”。

三、美术

（一）绘画

1. 素描（（铅笔、炭铅不限） 60分

①造型（包括：形体比例、形体结构、透视关系、体面关系完成情况）20分。

②构图（包括：构图主次关系、前后关系、对称、呼应关系完成情况）10分。

③画面效果（包括：虚实、空间、质感、量感、等处理情况，画面黑白灰整体效果完成情况）30分。

2. 色彩（水粉、水彩不限） 60分

①造型（包括：形体比例、形体结构、透视关系、体面关系完成情况）20分。

②构图（包括：构图主次关系、前后关系、对称、呼应关系完成情况）10分。

③画面效果（包括：色彩关系（调色）、色彩技法（用

笔技法、湿干厚薄)等处理,画面整体色彩效果完成情况)30分。

(二) 书法

1. 书法毛笔临摹作品评分标准及要求(60分)

①技法(包括:所选碑帖基本笔法、技法、点画生动准确)20分。

②结构(能准确表达汉字造型、结构与比例准确、点画呼应、形神兼备、能准确写出原碑帖风貌)20分。

③章法(正文临摹内容完整、落款与正文和谐统一、落款无误)20分。

2. 书法“命题书法创作”考试评分标准及要求(60分)

①技法(包括:创作所用基本技法娴熟、用笔与原帖风格一致、点画准确生动)20分。

②结构(汉字造型准确、点画呼应、形神兼备、既与原帖风貌吻合,又能体现艺术个性与审美追求)20分。

③章法(正文创作内容完整、落款与正文和谐统一、字与字及行与行之间顾盼生动、不得汉字繁简混用)20分。

四、舞蹈

(一) 形体条件:

考生形象佳五官端庄,身材比例匀称;女生身高160cm以上,男生170cm以上。(10分)

(二) 基本功技巧测试:

地面勾绷脚;下大胯;下竖叉;横叉;跪地或站立下腰;

大跳或倒踢；踏步翻或点翻。注意动作规范并量力而行。（30分）

（三）舞蹈剧目或组合：

舞种限于中国古典舞、民族民间舞、芭蕾舞和现代舞；
自备音乐，时长2—3分钟；

要求情绪饱满，表情准确，动作规范，难度技术合理，
具备一定的艺术表现力。（60分）